



## 2027 SPRING & SUMMER Direction

婦人服地企画室

# Cheerful

テクノロジーの進化により、改めて“人間らしさ”や“自分らしさ”を考えるようになりました。

コロナ禍を経て、自分の身体や心地よさについて考えるようになり、機能性だけでなく、情緒的な豊かさや自分らしさが求められるようにもなりました。

一方AIが身近になるにつれ、それを使いこなすためにも、自分らしさが必要だと感じるようになり、その延長として自分たちのルーツやカルチャーへの理解が大切であることに気づき始めています。

そんな時代の空気感を受けてクリエイティビティやクラフト感と、機能性や快適さが心地よく共存するテキスタイルを提案します。

自由なマインドで、着こなしやスタイリングを楽しみながら、暑さも味方につけ快適に過ごせる、そんな素材を提案します。

# Cheerful

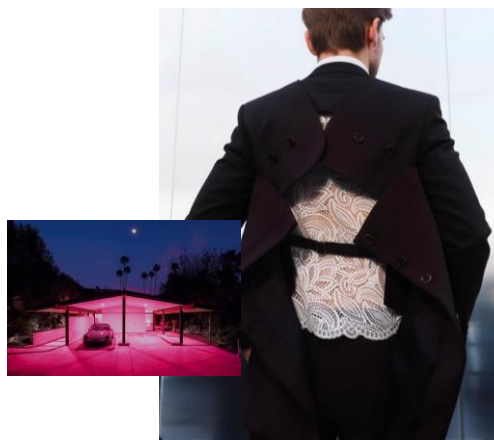
## 01 Cheerful \_Wellness



### 心身に優しい素材作り

きちんと感とレトロな装飾感  
を持ったウェルネス素材

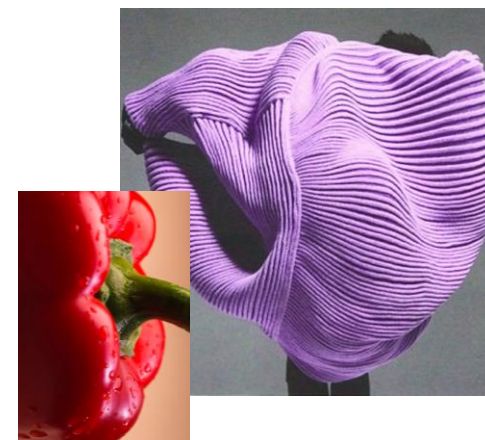
## 02 Cheerful \_Active



### オフィスウェアと アクティブウェアをMIXさせる

機能性にラグジュアリー感を取り入れる

## 03 Cheerful \_Luxury



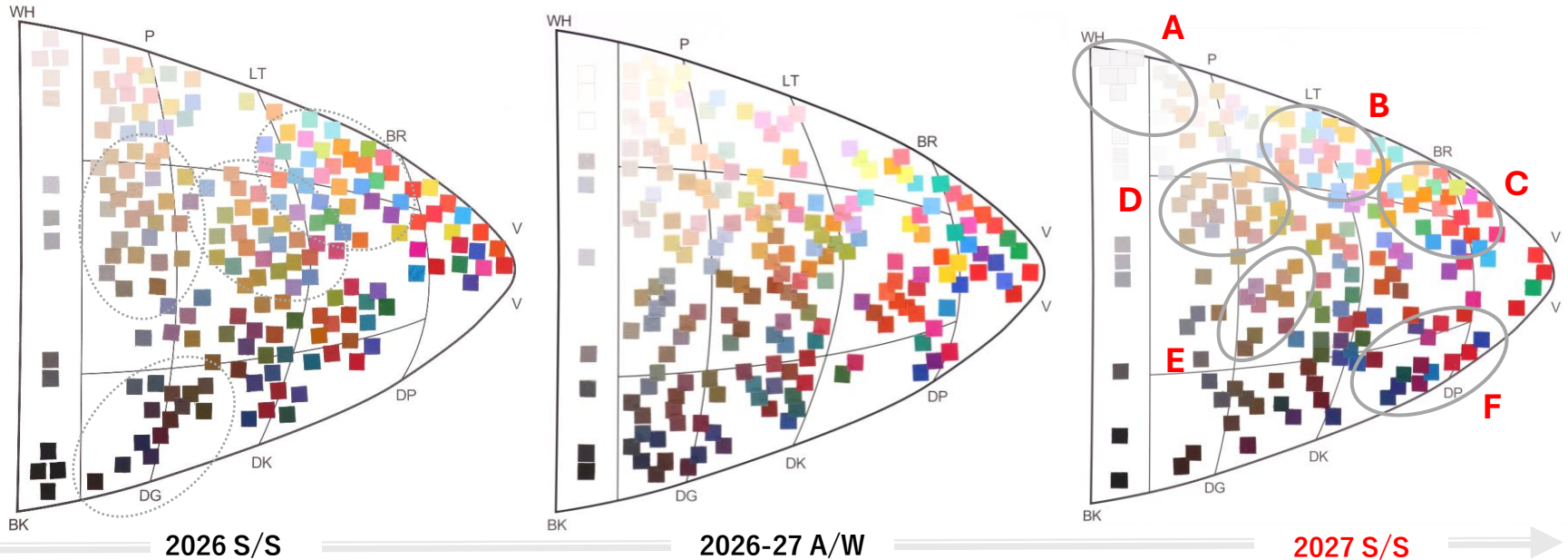
### アーティザナルな国産素材

日本ならではの技術と、  
人の手を使用した丁寧な物作り

## 「高揚感が高まるカラーが日常領域へ」

デジタルとリアルが自然につながる今、暮らしの中にある物質的な温かみへと回帰している。  
人々は日常の中で前向きなエネルギーを求め、心が弾むような高揚感や心地よさをもたらすカラフルな表現に再び注目していく。まるで“チューニング”するように、繊細なカラーコミュニケーションを丁寧に探るシーズン。

【色調の変化】 各トーンが役割を持ち、カラーファミリーとして戦略的にグルーピングされた。  
華やかなトーンと相反する形でクリアな白の増加、そして黒に代わるディープカラーが台頭した絶妙なバランス感。



## A … 【白の重要性】

涼やかでありながら豊かな質感を持たせた白のバリエーション。  
ほのかに色を含んだようなパールトーンまで拡大している。

## B … 【フレッシュでチアフルなライトカラー】

子供の頃を思い出させるようなノスタルジックな柔らかい癒しのカラー。  
幸福感と活力を波及させるチアフル感のあるトーン。

## C … 【発光するブライトカラー】

26SS多かったVVトーンが減少。ブライトトーンへ移行拡大している。  
警告色としてではなく暑い日中を避けナイトシーンを楽しみ、気分を高めていくカラーとして重要。

## D … 【ニュートラルなライトグレイッシュ】

ニュアンス感のあるグレイッシュトーンは継続傾向。  
26SSからは色味が薄付きになり洗練されている。

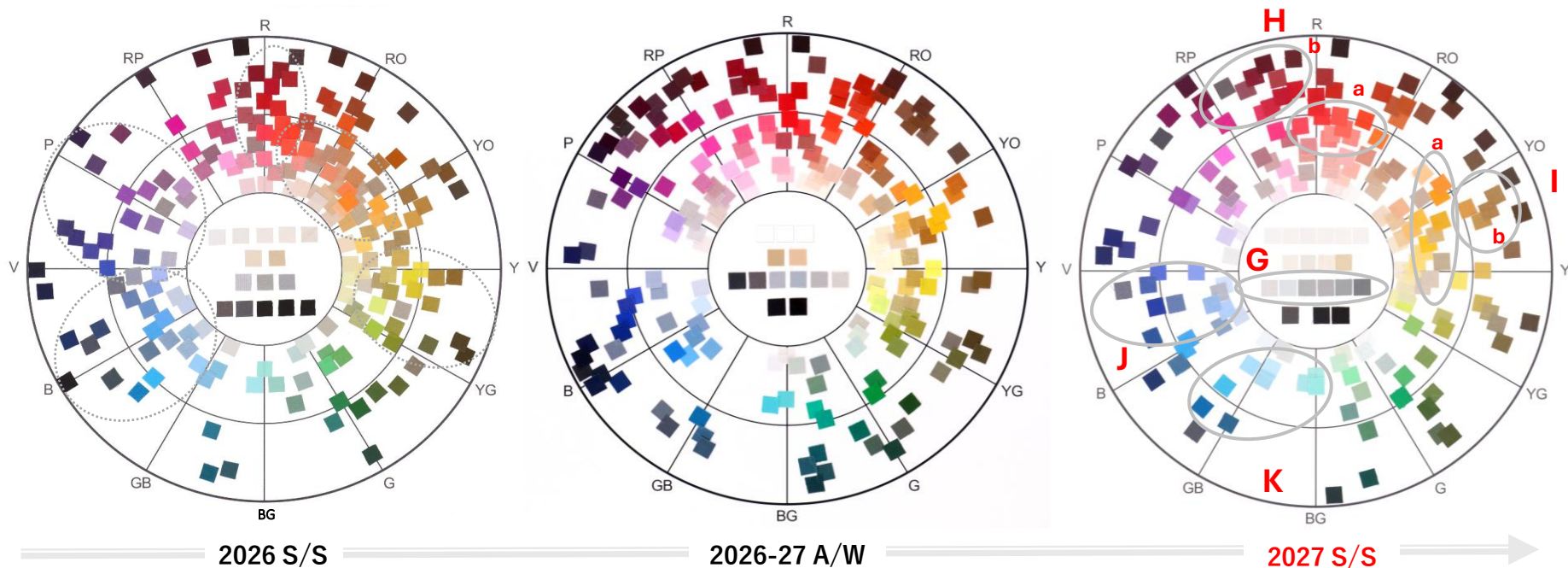
## E … 【温かみのあるグレイッシュカラー】

人の手を介し経年変化したような温かみのあるヴィンテージカラー。  
今季はモーブとキャメル二軸での広がりが特徴的。

## F … 【力強いディープカラー】

光と影を揺れ動くような煌めきが存在感を高めるディープカラー。  
リッチでありミステリアスという二面性を秘める。

**【色相の変化】** 次世代に受け継がれていく上質感はニュアンス感を持ったミドルグレーを核に展開される。  
 そのニュートラルの静かな土台に呼応して、各色相はポジティブなエネルギーを持って細分化が進み、  
 豊かな多様性を描く。



**G … 【王道から逸脱したグレー】**

ほのかな違和感を感じるような王道から逸脱したソリッドなグレー。  
 全ての色を繋いでいく中庸な働きをしてくれる。

**H …a 【感情豊かなコーラルピンク】**

今シーズン急浮上したコーラルピンク。健康的な肌が火照ったような  
 血色感や高揚感を感じるヘルシーなピンク。

**H …b 【継続するローズカラー】**

26-27AWシーズンから継続するエレガントなアンティークローズに瑞々  
 しいチェリーレッドが新たに加わり濃密感が増す。

**I …a 【親しみのあるサニーイエロー】**

太陽の光のようなポジティブなオレンジから、卵やバナナなど穏やかで  
 温かみのあるイエローまで拡大。パウダリー表情や凹凸があるものへの  
 色付けでより馴染んでいく。

**I …b 【都会的なアンバー】**

野生らしいスエードや本物志向の高まりから影響された黄みに触れたカーキ  
 やアンバー。都会的なシャープさが加わった新しいブラウンの方向性。

**K … 【アクアティックブルー】**

リゾートを思わせるラグーンカラー。26SSでは穏やかなブルーが広がったが  
 全体的にトーンアップし透明感と清涼感が加わった。

**J … 【品格のあるブルー】**

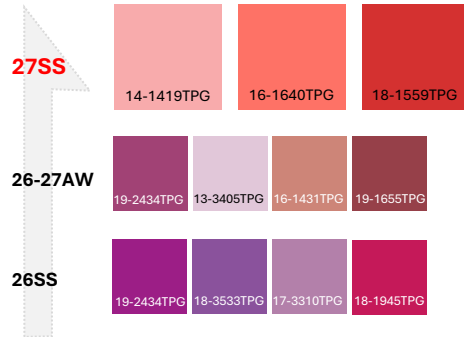
クリーンでありながら品格さも併せ持った軽やかなロイヤルブルーのレンジ。

【気分が上がるピンク】

コーラルピンクを筆頭に体温が上がるような高揚感の溢れる赤のレンジ

ラベンダーピンクからサーモン系ピンクまでピンクの復活

パープル系の拡大

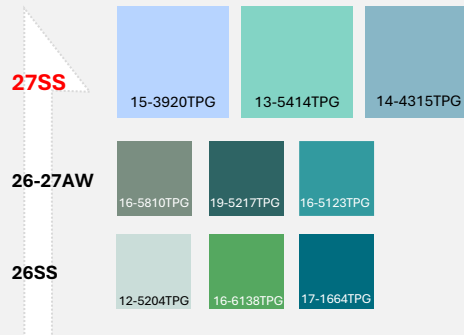


【自然由来なブルー】

瑞々しいフレッシュなアクアブルーが台頭

黄味のカーキから青味のピーコックグリーンまで中間的なグリーンのレンジ

オリーブ系グリーンの登場

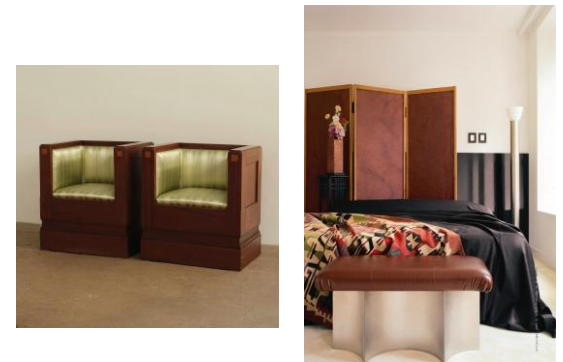


【アーシーなブラウン&カーキ】

温かみのあるアーシーなブラウン&カーキの増加拡大、アンバーも登場

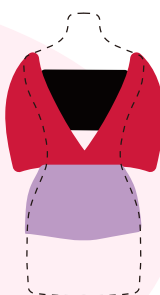
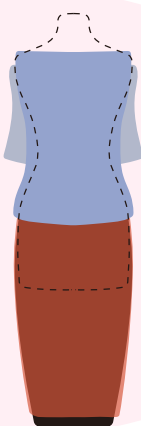
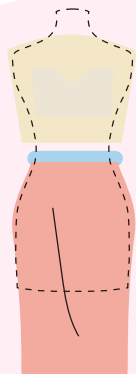
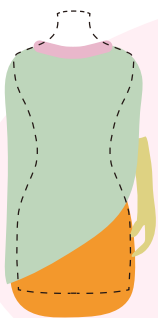
キャメル、こげ茶などブラウンの拡大

キャメルやコパーなどのブラウンや「オーカー」(黄土色)が浮上



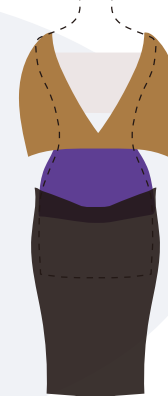
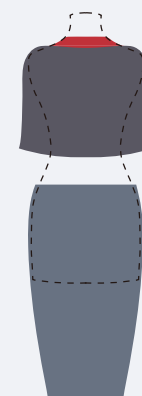
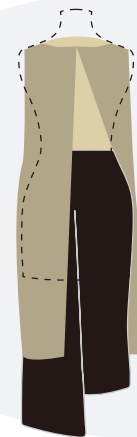
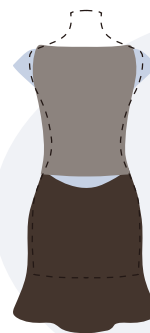
### プレイフル・カラーコントラスト

ポップなカラー同士によるカラーコントラストが  
ハッピー感を強調し、日常のスタイルをドラマチックに彩る。  
黒をスパイスにしながら統一感を持たせ視覚効果を高める。



### 軽快なニュートラル・オフィスカラー

ニュートラルカラーをベースに柔らかなトーン、もしくは  
レディライクなビビッドカラーを効かせた新感覚のニュートラル。  
落ち着きと軽快さを両立させるフレッシュなカラーバランスに注目。



# Cheerful \_Wellness

## 心身に優しい素材作り

きちんと感とレトロな装飾感を持ったウエルネス素材

26SS POP ARTISAN/ALL-IN-ONE/Airy DECO

26AWOpulence \_Artisan/Opulence Activeを引き継ぐテーマ

- ・健やかな心身に寄り添う、ベースレイヤーを考える
- ・有害な物質を出来る限り削減する
- ・天然繊維や再生繊維の機能性を取り入れる
- ・レトロなムードを取り入れたチアフルさの表現
- ・ファッション要素を持ったウエルネス素材

- #セカンドスキン #ウエルネス
- #コスメティックテキスタイルとリカバリーテキスタイル
- #レトロマリン #ロマンティックヴィンテージ
- #瑞々しさと透明感 #リセエンヌ #カントリー
- #バレエコア



## COLORS

- ・太陽をたっぷり浴びて色褪せたようなソフトカラーのパレット。
- ・透明感やきらめきをプラスし、軽やかなロマンチックさを演出する。
- ・フレンチマリンを思わせるノスタルジックなトリコロール。



## ウエルネス素材の現在地

**A DASTRIA**  
Play fashion!

においの季節に  
におわせたいという選択

**UDR** (2)

着る、経る、乾かす。 「UDR (2)」

**n nissen**

7つの機能で  
『夏のお悩み』  
解決します!

- 汗止め効果
- 汗消効果
- 防臭効果
- UVカット
- 透気効果
- 静電防止
- 消臭効果

今夏、SCやECを中心に、肌に直接触れる素材で複合機能を備えた素材が多く展開された。私たちは、こうした市場動向に対応できる競争力のある素材を開発する必要がある。

## 自分と環境のために

**OEKO TEX**  
Inspiring Confidence.

主要項目	100%	95%	90%	85%	80%	75%	70%	65%	60%	55%	50%	45%	40%	35%	30%	25%	20%	15%	10%	5%	0%	
汗止め効果	○	○	○	○	○	○	○	○	○	○	○	○	○	○	○	○	○	○	○	○	○	○
汗消効果	○	○	○	○	○	○	○	○	○	○	○	○	○	○	○	○	○	○	○	○	○	○
防臭効果	○	○	○	○	○	○	○	○	○	○	○	○	○	○	○	○	○	○	○	○	○	○
UVカット	○	○	○	○	○	○	○	○	○	○	○	○	○	○	○	○	○	○	○	○	○	○
透気効果	○	○	○	○	○	○	○	○	○	○	○	○	○	○	○	○	○	○	○	○	○	○
静電防止	○	○	○	○	○	○	○	○	○	○	○	○	○	○	○	○	○	○	○	○	○	○
消臭効果	○	○	○	○	○	○	○	○	○	○	○	○	○	○	○	○	○	○	○	○	○	○

bluesign



主に環境への配慮や企業価値の向上のために進められてきたサステナブルな認証。改めて、自分や自分の大事な人たちの健康を守るものであり、サステナブル=ウエルネスと捉える時代になってきている。



天日干しのような  
ナチュラルな表面



肌に優しいタッチのデリケートな  
透け感と光沢感



スキンケア効果、リカバリー効果を持った  
セカンドスキン感覚の素材



無染色や天然染料を使用した  
シャツウエイト素材



影響を与える国内外の事例

26SS Dolce & Gabbanaコレクションより  
「パジャマボーズ」  
部屋着を着て外に出かけよう。



NikeとAmbushのコラボ  
ゴスロリ、ロリータ風の大坂なおみの  
為の競技ウエア。



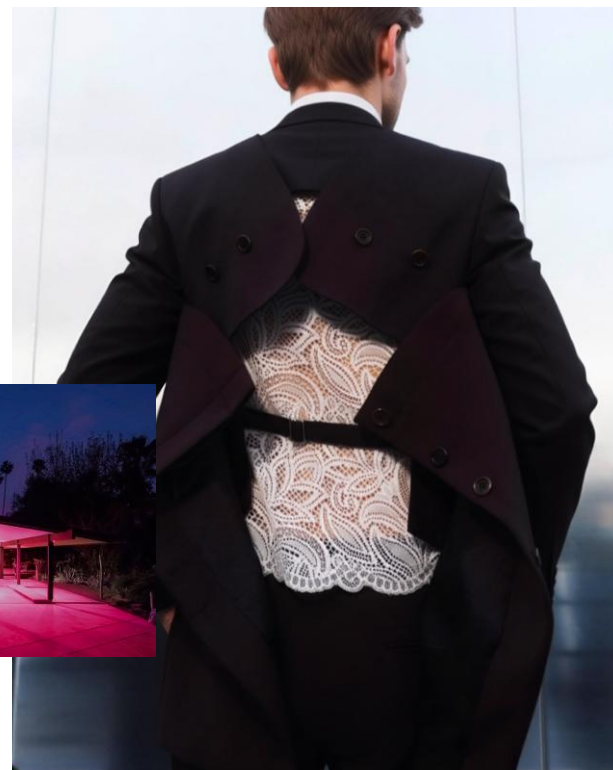
# Cheerful \_Active

オフィスウェアとアクティブウェアをMIXさせる  
機能性にラグジュアリー感を取り入れる

26SS Weather Proof/New Romantic/ALL-IN-ONE/Airy DECO  
26AW Opulence Dramatic/Opulence Activeを引き継ぐテーマ

- ・様々な気候に対応する多機能なミドルやアウターレイヤー
- ・天然原料を取り入れた、端正な機能性素材の開発
- ・意匠素材に機能を取り入れる
- ・ラグジュアリー感のある水陸両用素材
- ・ポップカルチャーや中東の文化のパワーを取り入れる

#端正さ #ハイファッションとハイパフォーマンス  
#ラグジュアリー感 #ドラマティック  
#マキシマム×ノームコア  
#Cultural Power #ビーチリゾートスタイルとイブニングスタイル  
#マスキュリンフェミニン #洗練させる



## COLORS

- ・ミレニアムな時代のナイトクラブを想起させるアシッドなネオンカラー。
- ・オフィスの雰囲気刷新する軽やかなミドルカラーと黒に代わるブラキッシュなカラーレンジ。



## 機能性素材の現在地



## 進化するスマートテキスタイル

住友化学



温度調節機能



UNITIKA

We Realize It!!

洗える通電繊維



スマートテキスタイルの進化で、  
従来不可能だった機能が素材に組み込める  
ようになってきている。



シャツウエイトな軽さ、機能性と上質な美しさを持ったスーツ素材

肌離れし、機能性を持ったシアーな意匠素材



ファッション性を持った水陸両用素材

影響を与える国内外の事例

26SSメンズルイヴィトンコレクションではインドのダンディズムを映画「ダーズリン急行」に乗せて描いた。



ヴェルサーチのスポーツウォッチ「メデュサ輝く」クロノグラフ腕時計。エコ素材を使用。



エレガントでラグジュアリーな雰囲気機能性素材



機能性を持ったツイード



# Cheerful \_Luxury

## アーティザナルな国産素材

日本ならではの技術と、人の手を使用した丁寧な物作り

26SS Weather Proof/SUPER ORDINARY

26AW Opulence \_Artisan/Opulence Luxuryを引き継ぐテーマ

- ・日本の産地と優れた技術を見直す
- ・クラフト感を持ったラグジュアリー性
- ・手間暇をかけた丁寧な物作り
- ・繊細さと緻密さを持ったMADE IN JAPAN素材

# 立体的 # 質感豊かで軽やか # テクスチャー感  
# リージョナル # サヴォアフェール  
# 粗野 # 職人技 # 伝統美 # クチュール # 構築的  
# 日本の技術 # Hand Me Down



## COLORS

- ・上品でありながらも土のパワーを感じるベージュ～ブラウンのカラーレンジ。
- ・人の手を経てきたヴィンテージカラーが紡ぎ出す、深みと温もりを感じるグレイッシュトーンにピュアシルクのような気品あるホワイト。



## 日本の技術の世界的評価

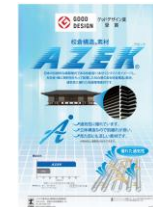
LVMHメティエダール・ジャパン設立



LVMHモエ・ヘネシー・ルイ・ヴィトンが優れた伝統的サヴォアフェール（匠の技）の継承と発展を目的に立ち上げ、22年に日本支部が設立。日本の職人技の稀少性は世界でも認知評価されている。

## 国産素材の現在地

shikibo  
アライバークロスタイル



藍屋テロワール



（左）再び見直されている日本の伝統的な物作り。正倉院の校倉（あぜくら）造りをヒントに開発した、立体構造による優れた通気性と肌離れの良さが特徴のAZEK。（右）藍の栽培、染料となる染（すくも）作りと、藍染めを一貫生産。伝統的な手法でジャパンプルーを表現する藍屋テロワールは海外で話題。



テクスチャー感がありながら軽い



ちぢみや楊柳のようなしぼ感



美しいフォルムが作れる  
ダブルクロスやトリプルクロス



野蚕シルクや、手紬、  
ガラ紡のような糸の存在感



ニットや  
先撚り仮撚りの表情感

影響を与える国内外の事例

本物の歌舞伎を見たいと思わせる、  
実写映画「国宝」



「ティファニー」銀座の誕生を記念  
して「六月大歌舞伎」で“ティファ  
ニーブルー”の祝幕を披露。



# TAKISADA-NAGOYA CO., LTD.

瀧定名古屋(株)婦人服地企画室

< INSPIRATION RESEARCH >

TREND UNION / Peclers Paris / Nelly Rodi  
WGSN / PROMOSTYL / VOGUE.COM / WWD